

Installation de l'outil TempsRéel



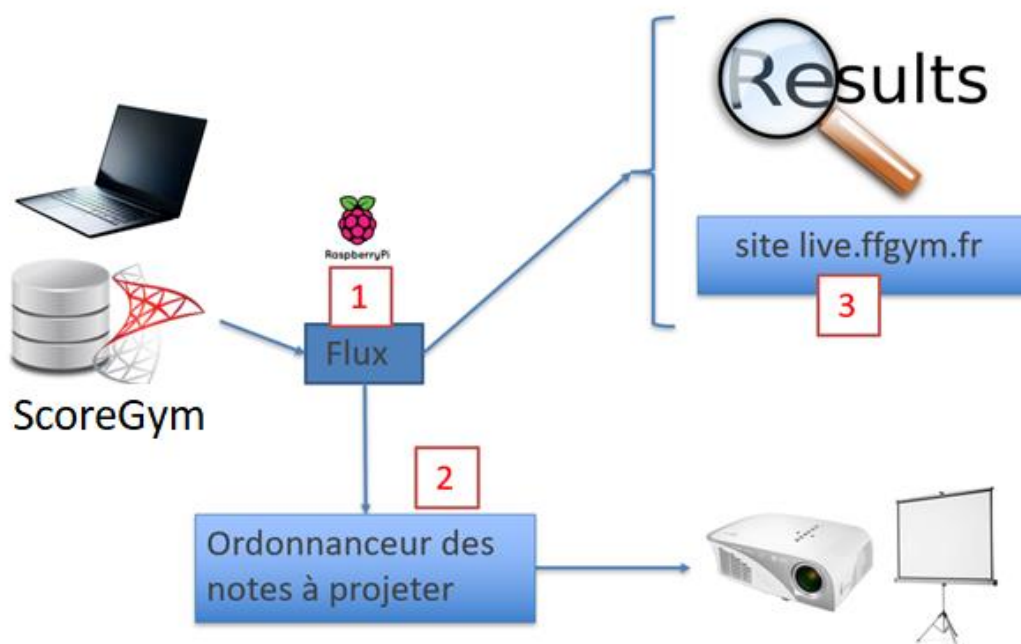
Table des matières

1. Présentation.....	3
2. Le matériel	4
3. Installation de l'application sur le Raspberry.....	5
a. Sur un ordinateur :.....	5
b. Sur le Raspberry :	8
4. Assistance :.....	9

I. Présentation

Ce document présente la méthode d'installation de l'outil de diffusion des résultats en temps réel à partir de ScoreGym. Cette installation n'est à faire qu'une seule fois par matériel (ordinateur, Raspberry Pi...).

Le déploiement est prévu à terme pour toutes les compétitions, de toutes les disciplines de la FFGym, dans toute la France.



2. Le matériel

Outre le PC exécutant ScoreGym, il est nécessaire de faire l'acquisition d'un Raspberry Pi et d'avoir un moyen de projection dans la salle de compétition.

Un Raspberry Pi c'est quoi ?



Un Raspberry Pi est un nano-ordinateur de la taille d'une carte bancaire qui contient un système d'exploitation sous Linux. Mais son utilisation pour les projets FFGym reste très simple.

Le Raspberry Pi doit tout de même être complété par une carte micro SD pour le stockage, un bloc d'alimentation, un écran, un clavier, une souris et un boîtier pour le protéger.

Matériel(s) utilisé(s) :

- Raspberry Pi 3 B
- **Micro SD 32Go** permettant d'installer l'image iso_rpi.img (contenant TempsReel)
- Câble Ethernet RJ45, écran, câble HDMI, clavier et souris



N.B : créer un réseau sans-fil dans la salle peut vous dispenser de certains câbles (RJ45 et/ou HDMI)



3. Installation de l'application sur le Raspberry

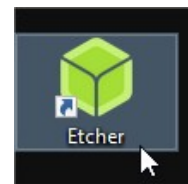
Avant de pouvoir utiliser votre Raspberry, il faut préparer la carte SD qui fera office de disque dur. La carte SD doit contenir le système d'exploitation, ainsi que les applications nécessaires à TempsRéel.

a. Sur un ordinateur

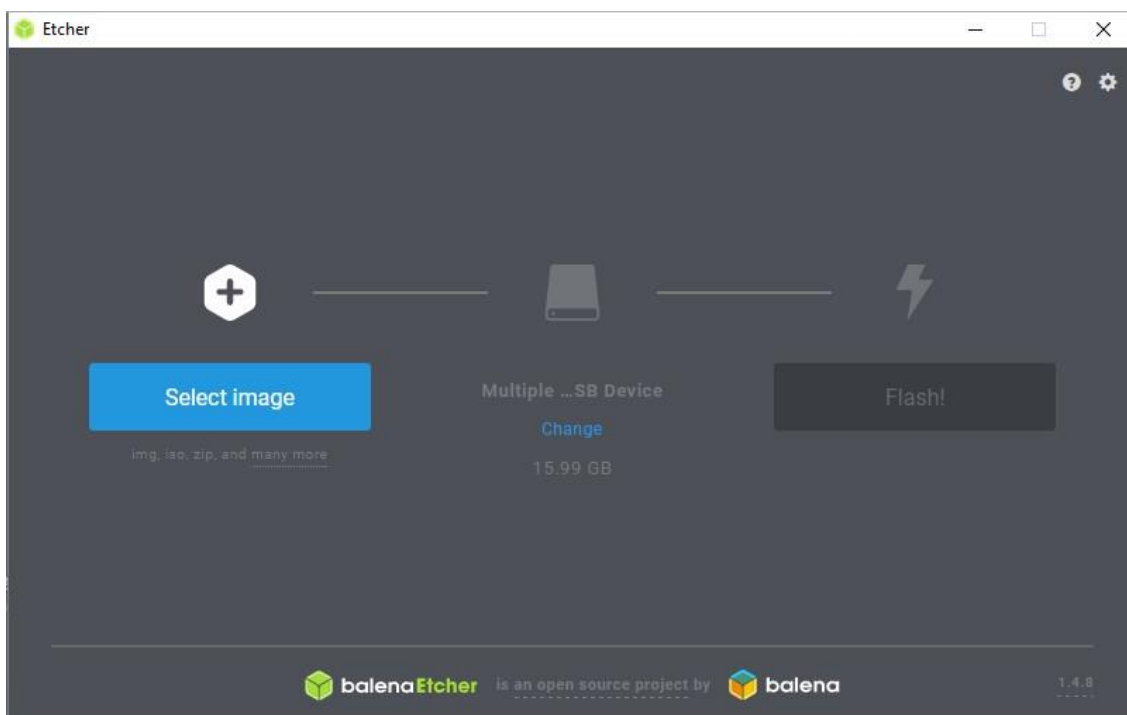
Il faut préalablement avoir installé Etcher (que vous pourrez trouver en suivant ce lien <https://www.balena.io/etcher/>).

Etcher est un logiciel Libre de gravure d'images sur différents supports (clé USB, carte SD...) pour Linux, Windows et MacOS.

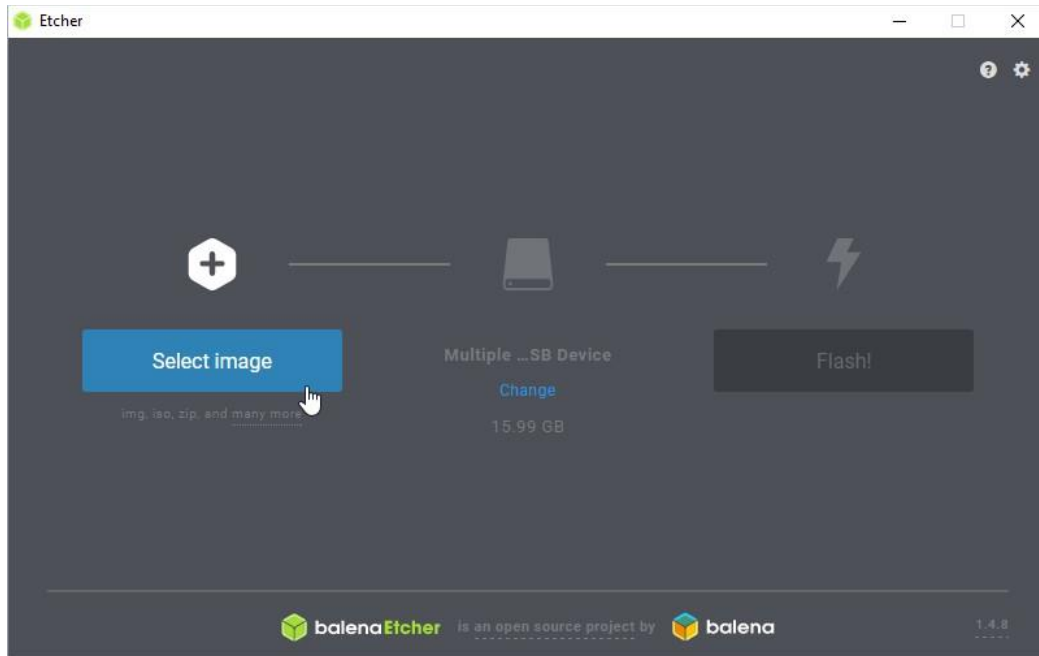
Dès qu'il sera installé, lancez Etcher et connectez votre Micro SD à l'aide d'un adaptateur USB ou l'adaptateur SD fournit avec la Micro SD.



Une nouvelle fenêtre s'ouvre.

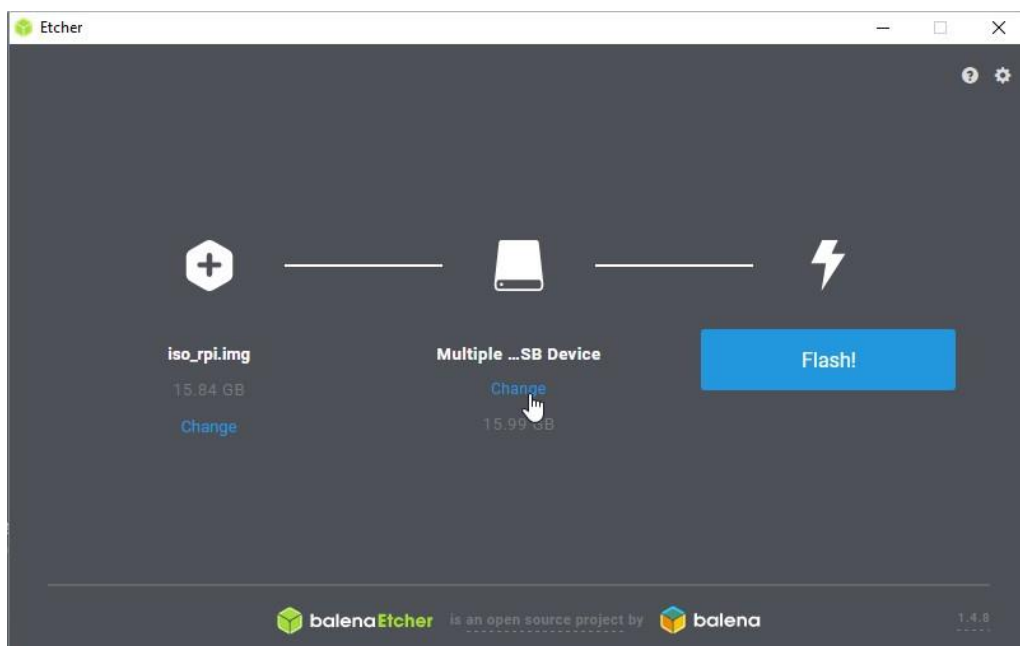


Cliquez sur « Select Image ».

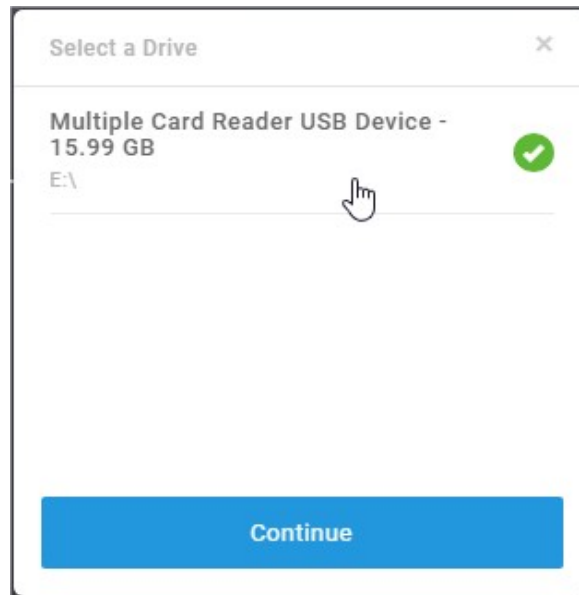


Puis, dans vos dossiers, choisissez l'image tempReelV1.2.img (disponible à cet emplacement https://appli.ffgym.fr/live/tempsreel_rpi.zip).

De retour sur la fenêtre, cliquez sur « Change ».

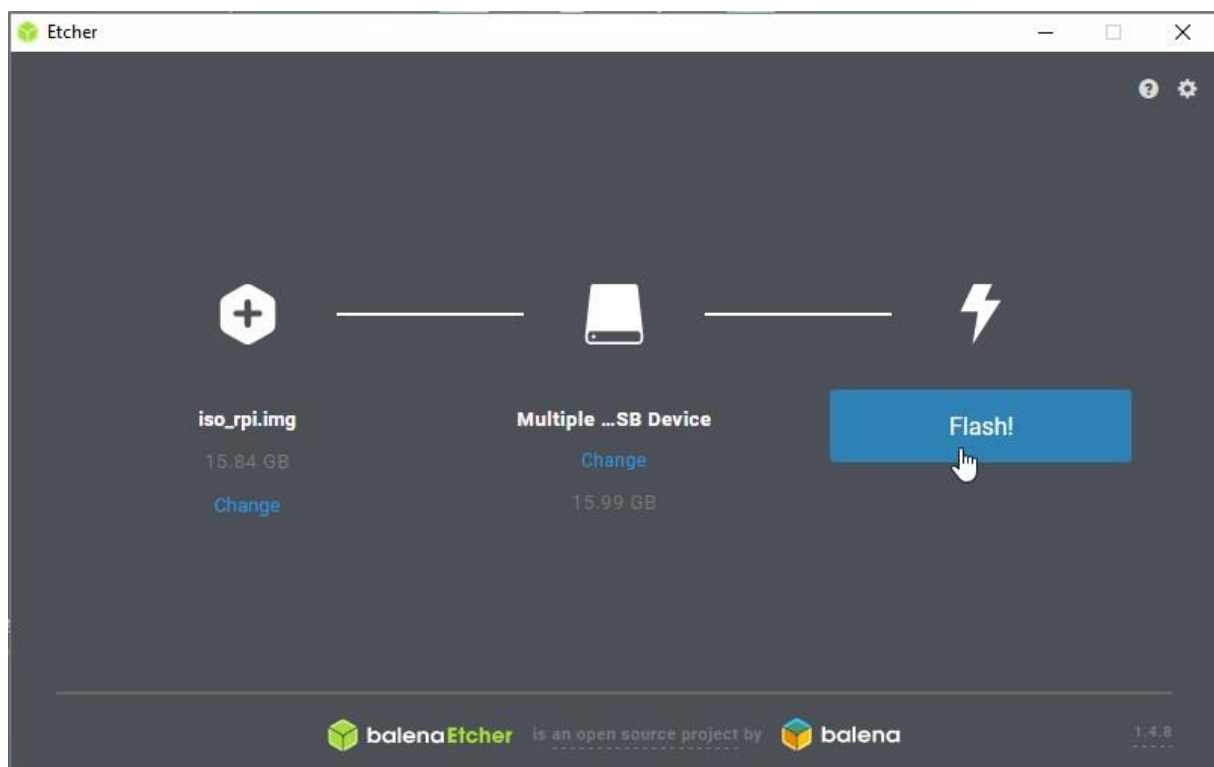


Choisissez votre Micro SD.

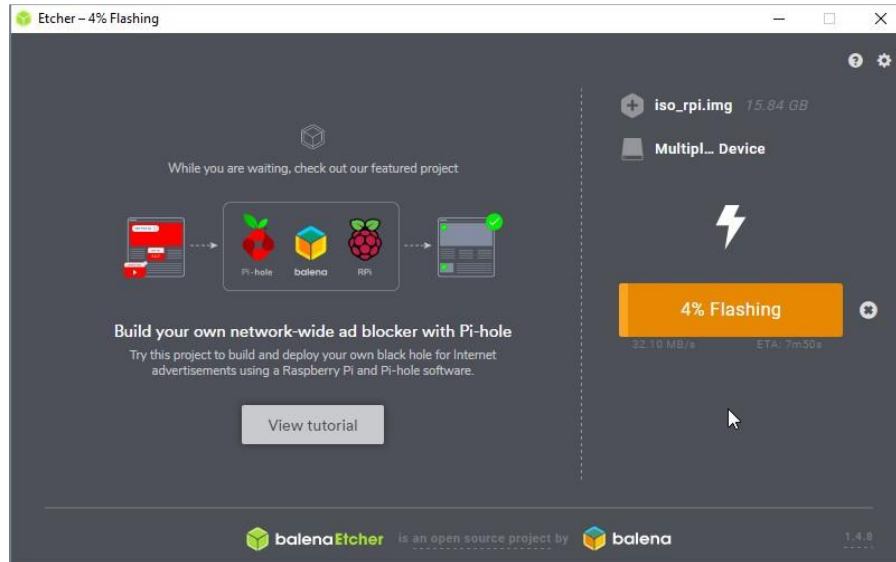


Puis, cliquez sur « Continue ».

Pour terminer, cliquez sur « Flash ».

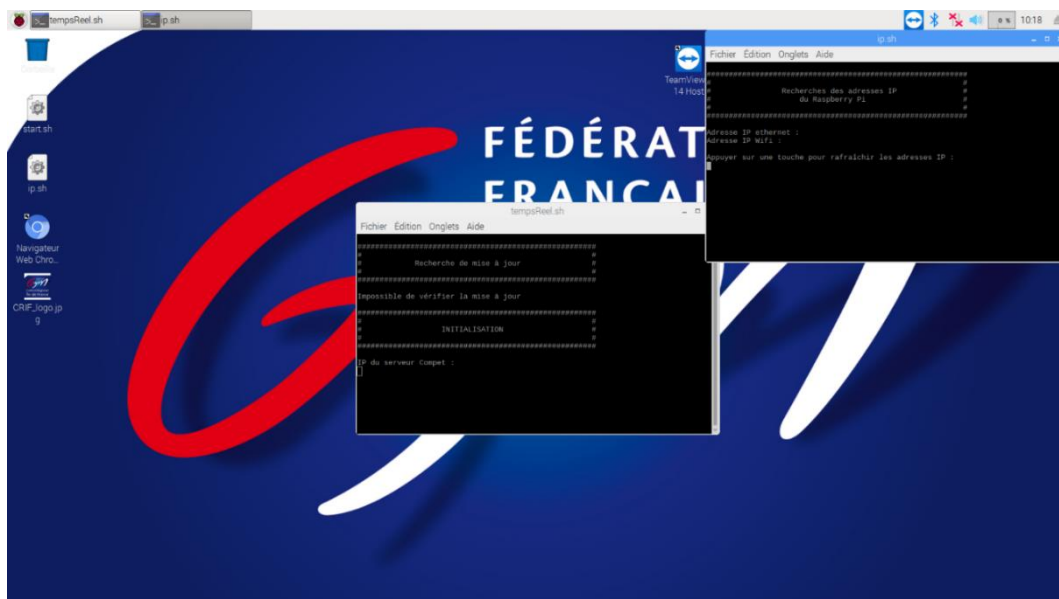


L'installation se lance. Attendez que le chargement soit complet, puis retirez votre Micro SD.



b. Sur le Raspberry

Après avoir inséré la carte Micro SD dans le Raspberry et branché tous les périphériques (alimentation, clavier, souris et écran/vidéoprojecteur), celui-ci va s'allumer et afficher deux fenêtres.



Nous abordons dans un second document la méthode de déploiement des applications le jour J.

4. Assistance :

En cas de problème, à quel niveau que ce soit, vous pouvez écrire à informatique@ffgym.fr.